



Ditec CUBIC

Automatizácia výklopných brán

(Pôvodný manuál)

IP1812EN
Technická príručka

Index

	Predmet	Strana
1.	Všeobecné bezpečnostné opatrenia	21
	Všeobecné bezpečnostné opatrenia pre používateľa	22
2.	Vyhlasenie o zapracovaní čiastočne skompletizovaného strojového zariadenia	23
2.1	Smernica o strojových zariadeniach	23
3.	Technické špecifikácie	24
3.1	Návod na obsluhu	24
4.	Štandardná inštalácia	25
5.	Príklady aplikácií	26
6.	Inštalácia	27
6.1	Predbežné kontroly	27
6.2	Inštalácia základového puzdra	27
6.3	Inštalácia pákových mechanizmov	27
6.4	Inštalácia uvoľňovača krídla	27
6.5	Inštalácia motora s prevodovkou	27
6.6	Inštalácia s CUBIC6L-CUBIC6LG	28
6.7	Inštalácia s CUBIC6TC	28
6.8	Inštalácia CUBIC6FM	29
7.	Elektrické pripojenia	29
8.	Plán bežnej údržby	30
	Návod na obsluhu	31
	Pokyny na manuálne uvoľnenie	33

Titulok



Tento symbol označuje pokyny alebo poznámky týkajúce sa bezpečnosti, ktorým treba venovať osobitnú pozornosť.



Tento symbol označuje užitočné informácie pre správne fungovanie výrobku.

Všetky práva týkajúce sa tohto materiálu sú výhradným vlastníctvom spoločnosti Entrematic Group AB. Napriek tomu, že koncepcie tejto publikácie boli vypracované s maximálnou starostlivosťou, spoločnosť Entrematic Group AB nenesie žiadnu zodpovednosť za škody spôsobené chybami alebo opomenutiami v tejto publikácii.

Vyhradzujeme si právo na zmeny bez predchádzajúceho upozornenia. Kopírovanie, skenovanie a akékoľvek zmeny sú výslovne zakázané, pokiaľ nie sú písomne schválené spoločnosťou Entrematic Group AB.

1. Všeobecné bezpečnostné opatrenia



Nedodržanie informácií uvedených v tomto návode môže spôsobiť zranenie osôb alebo poškodenie zariadenia.

Uschovajte si tieto pokyny pre budúce použitie

Tento návod na inštaláciu je určený len pre kvalifikovaný personál.

Inštaláciu, elektrické pripojenie a nastavenie musí vykonať kvalifikovaná osoba v súlade so správnymi pracovnými metódami a v súlade s platnými predpismi. Pred inštaláciou výrobku si pozorne prečítajte návod na použitie.

Zlá inštalácia môže byť nebezpečná.



Obalové materiály (plasty, polystyrén atď.) by sa nemali vyhadzovať do okolia alebo ponechávať v dosahu detí, pretože sú potenciálnym zdrojom nebezpečenstva.

Pred inštaláciou výrobku sa uistite, že je v bezchybnom stave.

Výrobok neinštalujte vo výbušných priestoroch a atmosférach: prítomnosť inflamovateľného plynu alebo výparov predstavuje vážne bezpečnostné riziko.

Pred inštaláciou motorizačného zariadenia vykonajte všetky potrebné konštrukčné úpravy na vytvorenie bezpečnostného priestoru a na ochranu alebo izoláciu všetkých drviacich, strihacích, zachytávacích a všeobecne nebezpečných oblastí.

Uistite sa, že existujúca konštrukcia vyhovuje normám z hľadiska pevnosti a stability. Výrobca motorizačného zariadenia nezodpovedá za nedodržanie správnych pracovných metód pri stavbe rámov, ktoré majú byť motorizované, ani za prípadné deformácie počas používania.

Bezpečnostné zariadenia (fotobunky, bezpečnostné hrany, núdzové zastavenia atď.) sa musia inštalovať s ohľadom na: platné zákony a smernice, správne pracovné metódy, priestory inštalácie, logiku fungovania systému a sily vyvíjané motorizovanou bránou alebo bránou.

Bezpečnostné zariadenia musia chrániť pred rozdrvením, porezaním, zachytením a všeobecným nebezpečenstvom v oblasti motorizovaných dverí alebo brán.

Umiestnite značky vyžadované zákonom na označenie nebezpečných oblastí.

Na každej inštalácii musia byť viditeľne uvedené údaje identifikujúce motorizované dvere alebo bránu. V prípade potreby pripojte motorizovanú bránu alebo bránu k účinnému uzemňovaciemu systému, ktorý je v súlade s platnými bezpečnostnými normami.



Počas inštalácie, údržby a opráv pred otvorením krytu, aby ste získali prístup k elektrickým častiam, odpojte napájanie.

Ochranný kryt automatiky smie demontovať len kvalifikovaný personál.

S elektronickými časťami sa musí manipulovať pomocou uzemnených antistatických vodivých ramien. Výrobca motorizácie odmieta akúkoľvek zodpovednosť, ak sa figurujú súčiastky, ktoré nie sú kompatibilné s bezpečnou a správnu prevádzkou.

Na opravu alebo výmenu výrobkov používajte len originálne náhradné diely.



Inštalatér musí poskytnúť všetky informácie týkajúce sa automatickej, manuálnej a núdzovej prevádzky motorizovaných dverí alebo brán a musí poskytnúť používateľovi návod na obsluhu.

pokyny.

Všeobecné bezpečnostné opatrenia pre používateľa



Tieto bezpečnostné opatrenia sú neoddeliteľnou a podstatnou súčasťou výrobku a musia byť dodané používateľovi.

Pozorne si ich prečítajte, pretože obsahujú dôležité informácie o bezpečnej inštalácii, používaní a údržbe.

Tieto pokyny sa musia uchovávať a zasielať všetkým možným budúcim používateľom systému.

Tento výrobok sa smie používať len na účel, na ktorý bol navrhnutý.

Akékoľvek iné použitie sa považuje za nesprávne, a teda nebezpečné.

Výrobca nenesie zodpovednosť za škody spôsobené nevhodným, nesprávnym alebo neprimeraným používaním.

Nepracujte v blízkosti závesov alebo pohyblivých mechanických častí. Nevstupujte do prevádzkového rozsahu motorizovaných dverí alebo brány, keď sa pohybujú.

Nebráňte pohybu motorizovaných dverí alebo brány, pretože to môže spôsobiť nebezpečnú situáciu.

Motorizované dvere alebo bránu môžu používať deti staršie ako 8 rokov a osoby so zníženými fyzickými, zmyslovými alebo mentálnymi schopnosťami alebo s nedostatočnými skúsenosťami alebo znalosťami, ak sú pod náležitým dozorom alebo boli poučené o bezpečnom používaní zariadenia a o príslušných nebezpečenstvách.

Deti musia byť pod dozorom, aby sa uistili, že sa so zariadením nehrajú, ani sa nehrávajú/nezdržiajú v oblasti pôsobenia motorizovaných dverí alebo brány.

Diaľkové ovládače a/alebo iné ovládacie zariadenia uchovávajte mimo dosahu detí, aby nedošlo k náhodnej aktivácii motorizovaných dverí alebo brány. V prípade poruchy alebo nesprávneho fungovania výrobku vypnite vypínač napájania. Nepokúšajte sa o priamu opravu alebo zásah a kontaktujte len kvalifikovaný personál.

Nedodržanie vyššie uvedených pokynov môže spôsobiť nebezpečnú situáciu. Akékoľvek opravy alebo technické zásahy musí vykonávať kvalifikovaný personál. Čistenie a údržbu nesmú vykonávať deti, pokiaľ nie sú pod dozorom.

Aby sa zabezpečilo, že systém bude fungovať efektívne a správne, musia sa dodržiavať pokyny výrobcu a bežnú údržbu motorizovaných brán alebo brány smie vykonávať len kvalifikovaný personál. Odporúčajú sa najmä pravidelné kontroly, aby sa overilo, či bezpečnostné zariadenia fungujú správne.

Všetky inštalačné práce, údržba a opravy musia byť zdokumentované a sprístupnené používateľovi.

Krídla dverí uzamknite a uvoľnite len vtedy, keď je motor vypnutý. Nevstupujte do prevádzkového rozsahu krídla.



Ak chcete správne zlikvidovať elektrické a elektronické zariadenia, používatelia musia výrobok odovzdať do špeciálnych "recyklačných centier", ktoré poskytujú obecné úrady.

2. Vyhlásenie o zapracovaní čiastočne skompletizovaného strojového zariadenia

(smernica 2006/42/ES, príloha II-B)

Výrobca Entrematic Group AB so sídlom v Lodjursgatan 10, SE-261 44 Land- skrona, Švédsko, vyhlasuje, že automatizácia Ditec CUBIC6-CUBIC6H-CUBIC6HV pre krídlové brány:

- je určený na inštaláciu na ručnú bránu, aby tvoril stroj podľa smernice 2006/42/ES. Výrobca motorizovanej brány musí pred prvým spustením stroja vyhlásiť zhodu so smernicou 2006/42/ES (príloha II-A);
- spĺňa uplatniteľné základné bezpečnostné požiadavky uvedené v kapitole 1 prílohy I k smernici 2006/42/ES;
- je v súlade so smernicou 2014/30/EÚ o elektromagnetickej kompatibilite;
- je v súlade so smernicou RED 2014/53/EÚ;
- technická dokumentácia je v súlade s prílohou VII-B smernice 2006/42/ES;
- technickú dokumentáciu spravuje technická kancelária spoločnosti Entrematic Taliansko (so sídlom na Largo U. Boccioni 1 - 21040 Origgio (VA) - TALIAANSKO) a je k dispozícii na požiadanie na e-mailovej adrese ditec@entrematic.com ;
- kópia technickej dokumentácie sa poskytne príslušným vnútroštátnym orgánom na základe vhodne odôvodnenej žiadosti.

Landskrona, 01-07-2016Matteo

Fino
(predseda)

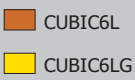
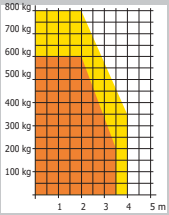
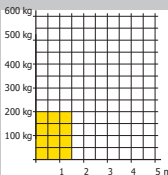


2.1 Smernica o strojových zariadeniach

Podľa smernice o strojových zariadeniach (2006/42/ES) má inštalatér, ktorý motorizuje dvere alebo bránu, rovnaké povinnosti ako výrobca strojového zariadenia a musí:

- vypracovať kartu technických údajov, ktorá musí obsahovať dokumenty uvedené v prílohe V smernice o strojových zariadeniach;
(karta technických údajov sa musí uchovávať a byť k dispozícii príslušným vnútroštátnym orgánom najmenej desať rokov od dátumu výroby motorizovaných dverí alebo brán);
- vypracovať ES vyhlásenie o zhode v súlade s prílohou II-A smernice o strojových zariadeniach a doručiť ho zákazníčkovi;
- affix označenie ES na motorizovaných dverách alebo bráne v súlade s bodom 1.7.3 prílohy I smernice o strojových zariadeniach.

3. Technické údaje

	CUBIC6	CUBI6H	CUBIC6HV
Napájanie	230 V~ 50 Hz	24 V \equiv	24 V \equiv
Absorpcia	1,5 A	12 A	12 A
Pár	340 Nm	340 Nm	220 Nm
Kondenzátor	10 μ F	-	-
Čas otvorenia	18 s/90°	12÷25 s/90°	6÷13 s/90°
Maximálne otvorenie	110°-180° (pozri stranu 26)	110°-180° (pozri stranu 26)	110°-180° (pozri stranu 26)
Trieda služieb	3 - ČASTÉ	4 - INTENZÍVNE	4 - INTENZÍVNE
Prerušenie	S2 = 15 min S3 = 25%	S2 = 30 min S3 = 50%	S2 = 30 min S3 = 50%
Teplota	min -20° C max +55° C min -35° C max +55° C (so zapnutým NIO)	min -20° C max +55° C min -35° C max +55° C (so zapnutým NIO)	min -20° C max +55° C min -35° C max +55° C so zapnutým NIO
Stupeň ochrany	IP67	IP67	IP67
Ovládací panel	E2 - LOGICM	VIVAH	VIVAH
Aplikácie m = šírka krídla kg = hmotnosť krídla 			

3.1 Návod na obsluhu

Trieda služby: (minimálne 30 cyklov denne počas 10 rokov alebo 60 cyklov denne počas 5 rokov).

Použitie: (Pre prístupy vozidiel alebo chodcov k mestským domom alebo malým bytovým domom s častým používaním).

Trieda služby: (minimálne 100 cyklov denne počas 10 rokov alebo 200 cyklov denne počas 5 rokov)

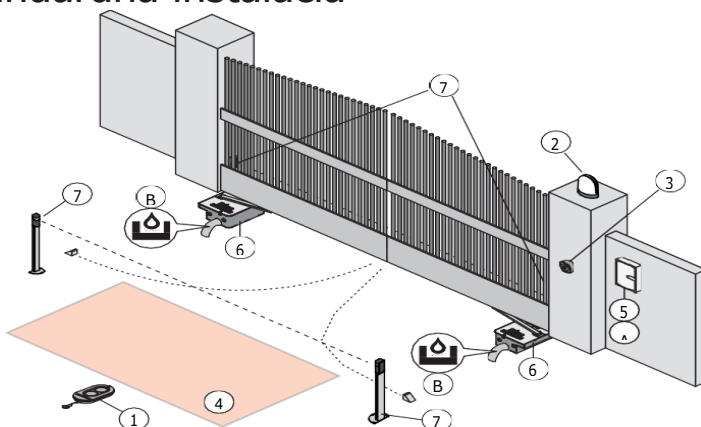
Použitie: **INTENZÍVNE** (Pre prístupy vozidiel alebo chodcov k veľkým obytným domom, priemyselným alebo obchodným komplexom a parkoviskám s veľmi častým používaním).

- Výkonnostné charakteristiky sa majú chápať ako odporúčaná hmotnosť (približne 2/3 maximálnej prípustnej hmotnosti). Pri použití s maximálnou prípustnou hmotnosťou možno očakávať zníženie vyššie uvedených výkonových parametrov.
- Prevádzková trieda, časy prevádzky a počet po sebe nasledujúcich cyklov sa majú brať len ako orientačné po tom, čo boli štatisticky stanovené za priemerných prevádzkových podmienok, a preto sa nemusia nevyhnutne vzťahovať na špecifické podmienky používania.
- Každý automatický vstup má premenlivé prvky, ako sú: trenie, vyváženie a faktory prostredia, ktoré môžu podstatne zmeniť výkonnostné charakteristiky automatického vstupu alebo skrátiť jeho životnosť alebo jeho časť (vrátane samotných automatických zariadení). Inštalatér by mal prijať vhodné bezpečnostné podmienky pre každú konkrétnu inštaláciu.



Nesprávne odvodnenie základovej skrinky môže poškodiť prevodový motor a spôsobiť stratu záruky. Dodržiavajte pokyny na inštaláciu a vykonávajte potrebnú pravidelnú údržbu.

4. Štandardná inštalácia



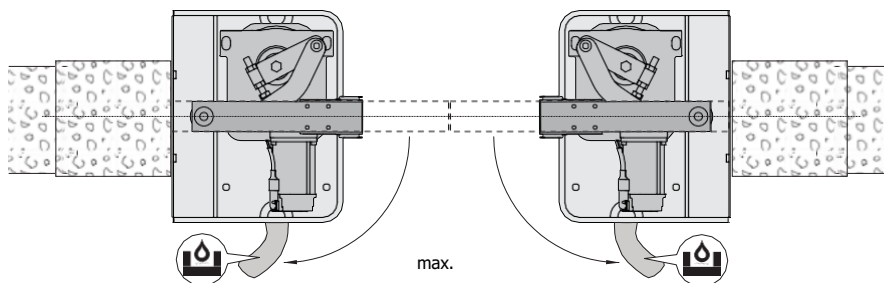
Ref.	Kód	Popis
1	GOL4 ZEN2 / ZEN4 ZEN2C / ZEN4C	Vysielač
2	FL24	Blikajúce svetlo
3	XEL5 GOL4M	Výber kľúča Kódovanie prostredníctvom klávesnice rádiového ovládania
4	LAB9	Zariadenie na detekciu magnetickej slučky na monitorovanie dopravnej situácie
5	E2 LOGICM VIVAH LCU30H LCU40H	Ovládací panel
6	CUBIC6 CUBIC6H CUBIC6C CUBIC6CG CUBIC6CY CUBIC6L CUBIC6LG CUBIC6TC CUBIC6SBL CUBIC6SBD CUBIC6FM	Motor s prevodovkou 230 V~ Motor s prevodovkou 24 V= Základová skriňa Nadrozmerná základová skriňa Základová skriňa z nehrdzavejúcej ocele Súprava pákového mechanizmu Súprava nadrozmerného pákového mechanizmu Súprava pákového mechanizmu ovládaného reťazou Súprava uvoľňovača ovládaného pákou Súprava na uvoľnenie ovládaná kľúčom Súprava magnetickeho koncového spínača
7	XEL2 LIN2 LAB4	Fotobunky Fotobunky IP44 Fotobunky IP55
A		Napájací zdroj pripojte k schválenému omnipólnemu spínaču s rozpojovacou vzdialenosťou kontaktov najmenej 3 mm (nie je súčasťou dodávky). Pripojenie k elektrickej sieti musí byť realizované nezávislým kanálom, oddeleným od pripojenia k príkazovým a bezpečnostným zariadeniam.
B		Pripojte drenážnu rúru k základovej skrinke.



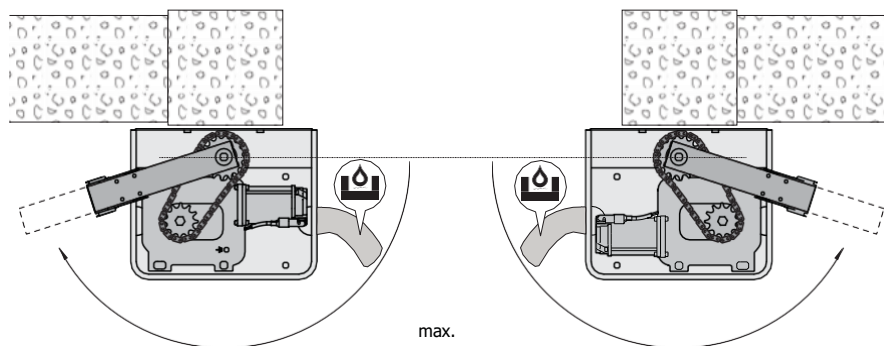
POZNÁMKA: uvedené prevádzkové a výkonnostné vlastnosti možno zaručiť len pri použití príslušenstva a bezpečnostných zariadení DITEC.

5. Príklady aplikácií

CUBIC6L - CUBIC6LG



CUBIC6TC



6. Inštalácia

Ak nie je uvedené inak, všetky merania sú vyjadrené v milimetroch (mm).

6.1 Predbežné kontroly

Skontrolujte, či je konštrukcia dostatočne pevná a či sú čapy závesov správne namazané. Zabezpečte zarážku otvárania a zatvárania.

Poznámka: ak je krídlo brány širšie ako 2,5 m, je potrebné nainštalovať elektrický zámok.

6.2 Inštalácia základového puzdra

Nainštalujte základovú skriňu podľa pokynov v príslušnej príručke.



Pripojte drenážnu rúru k základovej skrinke. Ak nie je k dispozícii vhodný drenážny systém, je potrebné zabezpečiť vhodnú rozptylovú drenáž. Dodržiavajte stupeň krytia IP67 prevodového motora.

Nesprávne odvodnenie základovej skrinky môže poškodiť prevodový motor a spôsobiť neplatnosť záruky.

6.3 Inštalácia pákových mechanizmov

Vyberte a nainštalujte pákové mechanizmy podľa pokynov v príslušnej príručke.

6.4 Inštalácia uvoľňovača krídla

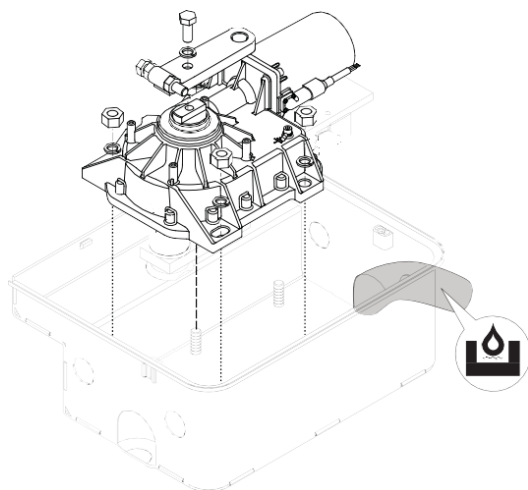
Vyberte a nainštalujte mechanizmy uvoľnenia dverí podľa pokynov v príslušnej príručke.

UPOZORNENIE: pre jednoduchšiu inštaláciu uvoľňovačov vám odporúčame umiestniť bránu do stredu základovej skrine a odstrániť veko tak, aby ste mali dostatok priestoru na fixovanie skrutiek.

6.5 Inštalácia motora s prevodovkou

Po inštalácii základovej skrine sa príslušná páka a uvoľňovacie mechanizmy dostanú pred inštaláciu prevodového motora, ako je znázornené na figúre. POZNÁMKA: na figúre je zobrazený motor nainštalovaný na pravom krídle dverí.

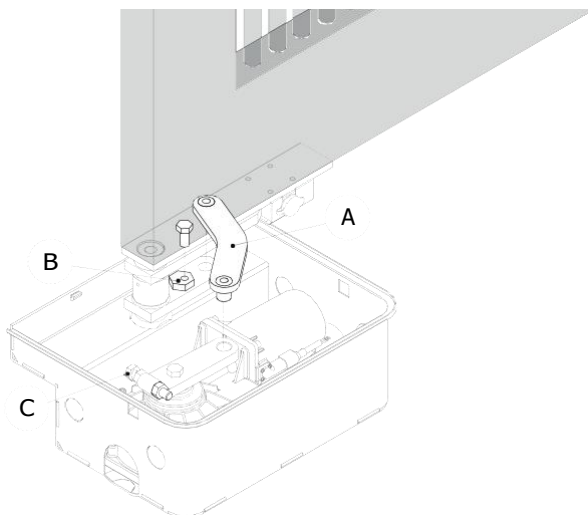
Dno základovej skrine starostlivo očistite od nečistôt alebo cementu, aby ste zaručili rovnomerné uloženie prevodového motora.



6.6 Inštalácia s CUBIC6L-CUBIC6LG

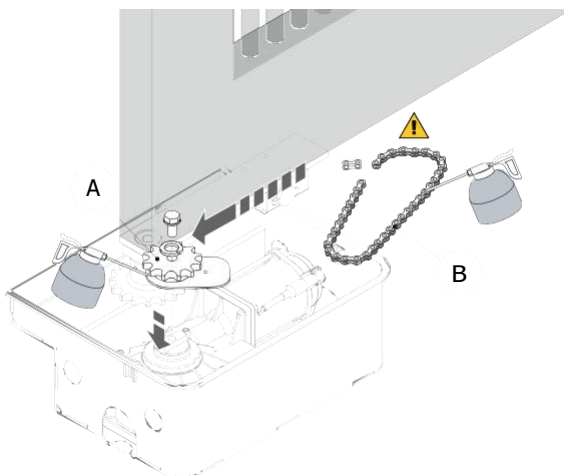
Nasadzte páku [A] na prevodový motor a umiestnite mechanický doraz [B] a [C] a nastavte ho, ako je znázornené na figúre.

POZNÁMKA: na figúre je zobrazený motor nainštalovaný na pravom krídle dverí.



6.7 Inštalácia s CUBIC6TC

Vložte pastorky [A] a spojte oba pastorky pomocou reťaze [B], ako je znázornené na figúre. Reťaz a pákový mechanizmus namažte tak, ako je to uvedené na figúre.



VAROVANIE: po pripojení reťaze upevnite motor k základovej skriní.

6.8 Inštalácia CUBIC6FM

Pohyb krídla je možné obmedziť pomocou magnetických koncových spínačov. Magnetické koncové spínače vyberte a nainštalujte podľa pokynov v príslušnej príručke. Vykonajte elektrické zapojenia podľa zobrazenia na ovládacom paneli. **VAROVANIE:** magnetické koncové spínače nemôžu prerušiť napájanie motora.

7. Elektrické pripojenia

Pred pripojením napájacieho zdroja sa uistite, že údaje na štítku zodpovedajú údajom sieťového napájania.

Súčasťou sieťového napájania musí byť omnipolárny odpojovač s minimálnou medzerou medzi kontaktmi 3 mm.

Skontrolujte, či sa pred elektrickou inštaláciou nachádza vhodný prúdový chránič a vhodný nadprúdový vypínač.



UPOZORNENIE: elektrické prípojky na predĺženie káblov motora sa musia vykonať na vonkajšej strane základovej skrine vo vhodnej rozvodnej skrini (nie je súčasťou dodávky).

Pri prevodových motoroch CUBIC6 zodpovedá modrý vodič spoločnému kontaktu fáz motora a musí byť pripojený na svorky W alebo Z ovládacieho panela.

Prevodový motor CUBIC6 možno pripojiť k ovládacím panelom E2 a LOGICM.

Prevodové motory CUBIC6H a CUBIC6VH možno pripojiť k ovládacímu panelu VIVAH.

Elektrické zapojenie a uvedenie prevodových motorov do prevádzky sú uvedené v inštalčných príručkách ústrední E2, LOGICM a VIVAH.

8. Plán bežnej údržby

Každých 6 mesiacov vykonajte nasledujúce operácie a kontroly podľa intenzity používania automatiky.

Bez napájania 230 V~ a batérií, ak sú k dispozícii:

- Namažte páky prevodového motora.
- Namažte otočný čap krídla brány.
- Namažte závesy krídla brány.
- Skontrolujte dobrý stav elektrického pripojenia.
- Skontrolujte, či sú fixačné skrutky prevodového motora dobre utiahnuté.



Vyčistite vnútro skriniek a skontrolujte, či nie je upchatý

odtok.

- Skontrolujte hodnotu kapacity kondenzátora motora.

Opätovne pripojte napájanie 230 V~ a batérie, ak sú prítomné:


- Skontrolujte nastavenie výkonu.
- Skontrolujte správnu funkciu všetkých príkazových a bezpečnostných funkcií (fotobuniek).
- Skontrolujte správnu funkciu uvoľňovacieho systému.



POZNÁMKA: Náhradné diely nájdete v cenníku náhradných dielov.

Návod na obsluhu

Všeobecné bezpečnostné opatrenia pre používateľa

 Tieto bezpečnostné opatrenia sú integrálnou a podstatnou súčasťou výrobku a musia byť dodané používateľ.

Pozorne si ich prečítajte, pretože obsahujú dôležité informácie o bezpečnej inštalácii, používaní a údržbe.

Tieto pokyny sa musia uchovávať a postúpené všetkým možným budúcim používateľom systému.

Tento výrobok sa smie používať len na účel, na ktorý bol navrhnutý. Akékoľvek iné použitie je potrebné považovať za nevhodné, a preto nebezpečné.

Výrobca nenesie zodpovednosť za škody spôsobené nesprávnym, nesprávnym alebo neprimeraným používaním.

Nepracujte v blízkosti závesov alebo pohyblivých mechanických častí. Nevstupujte do prevádzkového rozsahu motorizovaných dverí alebo brány, keď sa pohybujú.

Nebráňte pohybu motorizovaných dverí alebo brány, pretože to môže spôsobiť nebezpečnú situáciu.

Motorizované dvere alebo bránu môžu používať deti staršie ako 8 rokov a osoby so zníženými fyzickými, zmyslovými alebo duševnými schopnosťami alebo s nedostatkom skúseností alebo znalostí, ak sú pod náležitým dohľadom alebo boli poučené o bezpečnom používaní zariadenia a o príslušných rizikách.

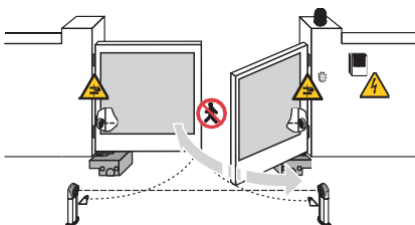
Nedovoľte deťom, aby sa hrali alebo zdržiavali v prevádzkovom dosahu motorizovaných dverí alebo brány.

Diaľkové ovládače a/alebo iné ovládacie zariadenia uchovávajte mimo dosahu detí, aby nedošlo k náhodnej aktivácii motorizovaných dverí alebo brány.

V prípade poruchy alebo nesprávneho fungovania výrobku vypnite vypínač napájania. Nepokúšajte sa o priamu opravu alebo zásah a obráťte sa len na kvalifikovaný personál.

Nedodržanie vyššie uvedených pokynov môže spôsobiť nebezpečnú situáciu.

Akékoľvek opravy alebo technické zásahy musí vykonávať kvalifikovaný personál.



Čistiace a údržbárske práce nesmú vykonávať deti, pokiaľ nie sú pod dohľadom.

Aby sa zabezpečilo, že systém bude fungovať efektívne a správne, musia sa dodržiavať pokyny výrobcu a bežnú údržbu motorizovaných brán alebo brány smie vykonávať len kvalifikovaný personál.



Odporúčajú sa najmä pravidelné kontroly, aby sa overilo, či bezpečnostné zariadenia fungujú správne.

Skontrolujte, či sú základové skrinky čisté a správne

Všetky inštalčné práce, údržba a opravy musia byť zdokumentované a sprístupnené používateľovi.

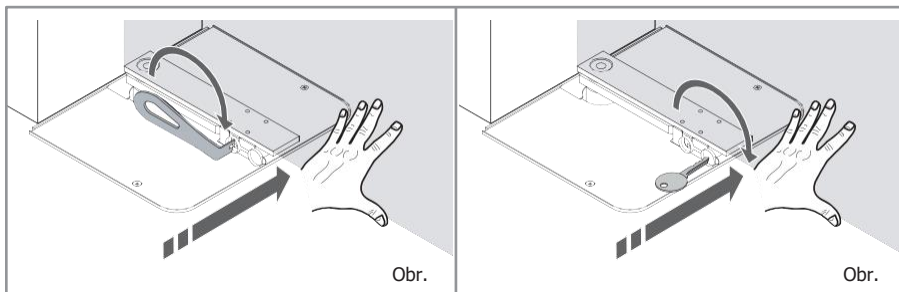
Krídla dverí uzamknite a uvoľnite len vtedy, keď je motor vypnutý. Nevstupujte do prevádzkového rozsahu krídla.



Ak chcete správne zlikvidovať elektrické a elektronické zariadenia, batérie a pamäťové články, používatelia musia výrobok odovzdať na likvidáciu do špeciálnych "recyklačných centier", ktoré poskytujú obecne úrady.

podľa metód stanovených v platných právnych predpisoch.

Pokyny na manuálne uvoľnenie



V prípade poruchy alebo ak nie je k dispozícii žiadne napätie:

CUBIC6SBL: zasuňte uvoľňovaciu páčku zámku a otočte o 180° (fig.1). Uvoľnite všetky elektrické zámky. Bránu otvorte ručne.

CUBIC6SBD: vložte kľúč na uvoľnenie zámku do zámku a otočte ho o 180° (fig.2). Uvoľnite všetky elektrické zámky. Bránu otvorte ručne.

Opätovné zablokovanie krídel dverí: otočte páčku na uvoľnenie zámku alebo kľúč o 180°. Ručne pohybujte krídlom dverí, až kým sa úplne znovu nezaistí.



VAROVANIE: operácie blokovania a uvoľňovania krídla dverí sa musia vykonávať pri voľnobehu motora.



V prípade akýchkoľvek problémov a/alebo informácií kontaktujte technický servis .

ENTRE//MATIC



ABS Automatic Entrance s.r.o.
sales@automaticentrance.sk
www.automaticentrance.sk

